



HAPPY PARK 給食ランチ

活動報告書

1.HAPPY PARK 給食ランチの企画概要

1.休校延長の影響による状況の分析

家庭（主に母親）

- 孤独な育児状態
- 子どもの3食の食事準備の負担
- 家で子どもだけで過ごさせることの不安
- 在宅ワークをしながらの子育ての大変さ
- バランスのいい食事をなかなか用意できない

子どもたち（主に小学生）

- 給食を食べられない
- 子どもだけで家で過ごす寂しさ
- バランスのいい昼食をなかなか買いに行けない

生産者

- 給食用食材の在庫が発生
- 学校再開時期が読めないため、在庫が続く不安

飲食店

- 外出自粛の影響で客足が遠のく
- 売上減少

子ども食堂

- 3密を避けなければならないため、開催ができない

休校中の親子のお昼ご飯サポートの必要性

1.HAPPY PARK 給食ランチの企画概要

2.給食ランチのねらい・特徴

- フードロスになる前の食材を効率的に利用し、**値段を安く抑える**
- 町内公民館など**子どもだけで来られる場所に出向いて**、給食ランチを提供
- 給食のような**栄養バランスの取れた内容**を目指す
- 調理は飲食店に低価格で委託。その代わりに、飲食店の日替わり弁当も同時に大人用として予約を取り、**飲食店支援**とした

3.給食ランチが伝えたい思い

3食のうち1食だけでも、親子にほっとしてほしい

2.HAPPY PARK 給食ランチの実績

○開催日程 5/13(水)、16(土)、20(水)、
23(土)、27(水)、30(土) の合計6回

○価格

子ども用 / 350円

大人用（飲食店製日替り） / 500円

○受取り場所（田迎西校区）

①田迎公民館

②田迎西地域コミュニティーセンター

○受取り時間 11:30～12:00

（分散登校があった27日（水）のみ、12:30まで）

	子ども用提供数	大人用提供数
5/13(水)	61	21
5/16(土)	46	32
5/20(水)	61	20
5/23(土)	48	28
5/27(水)	63	27
5/30(土)	60	32
合計	339	160



5/30の大人用日替わり

※子ども用・大人用共に完全予約制

3.HAPPY PARK 給食ランチへのご支援・ご協力

○調理担当 まつや食堂様

○作業場所 おやこカフェHimawari様

○提供場所 田迎西校区自治会様

○食材提供

- 熊本大同青果様
- 子出藤農園様
- JA女性部様
- 元住まい工房様
- フードバンク様
- 合同会社いたふ様



○衛生消毒用品提供

口ハス南阿蘇様

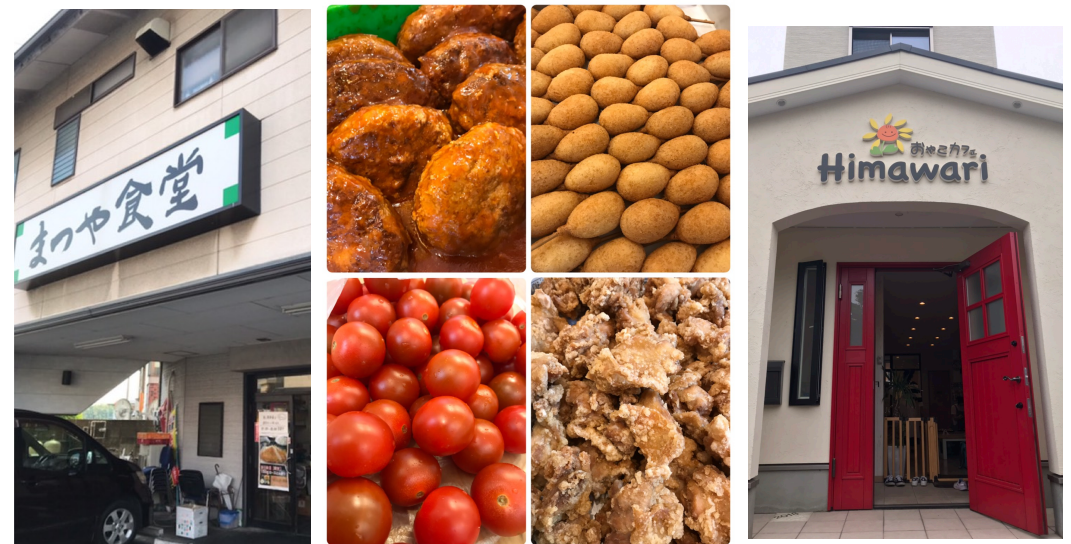
★ご寄付・協賛くださった個人の方々にも心から感謝申し上げます。

広報実績

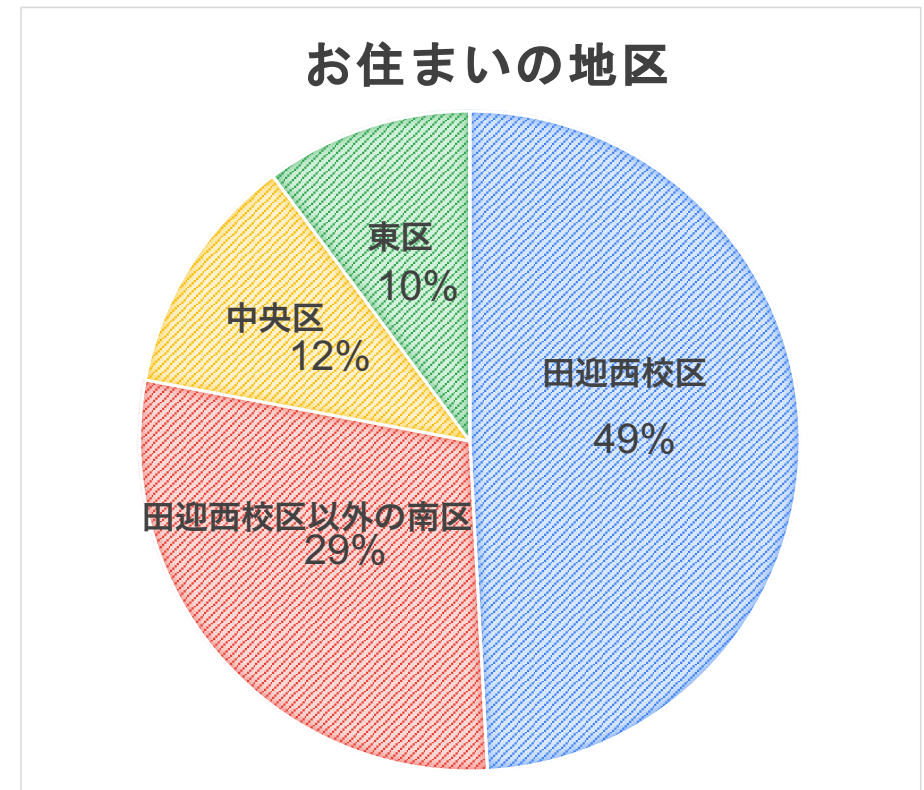
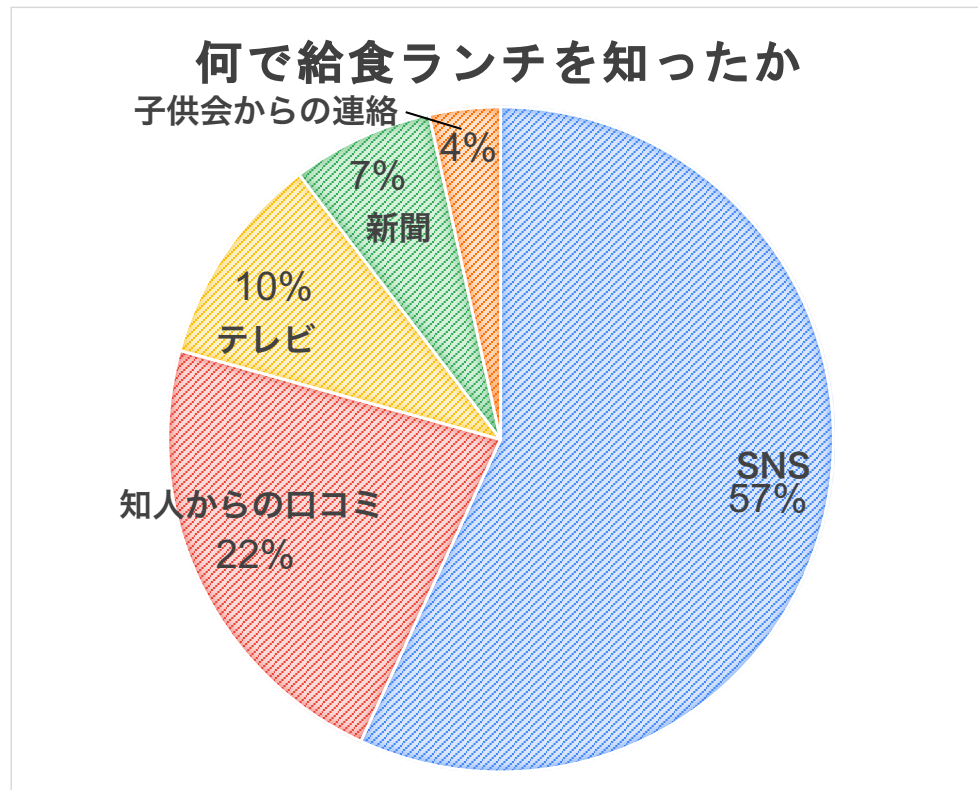
- 5/13 18:15～ KKTニュース特集
- 5/13 18:00～ KABニュース特集
- 熊本日日新聞5月14日朝刊掲載



● SNSを使った情報発信



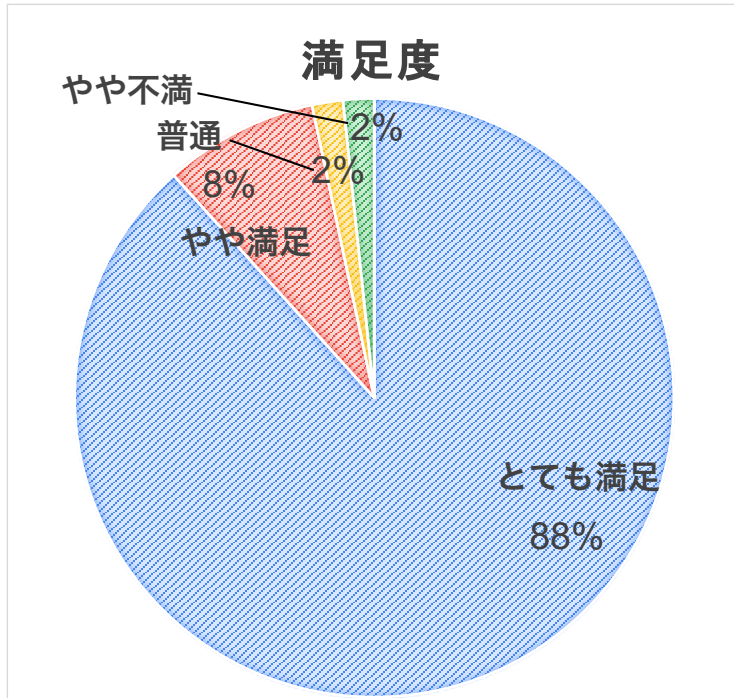
4.給食ランチ利用者の分析（利用者アンケートより、回答数59）



- ・ 給食ランチを実施した**田迎西校区からの利用が約半数**
- ・ **SNSの広報効果大**
- ・ テレビ、新聞、校区子ども会からの連絡によって、**信頼度をあげることができた。**



4.給食ランチ利用者の分析（利用者アンケートより、回答数59）



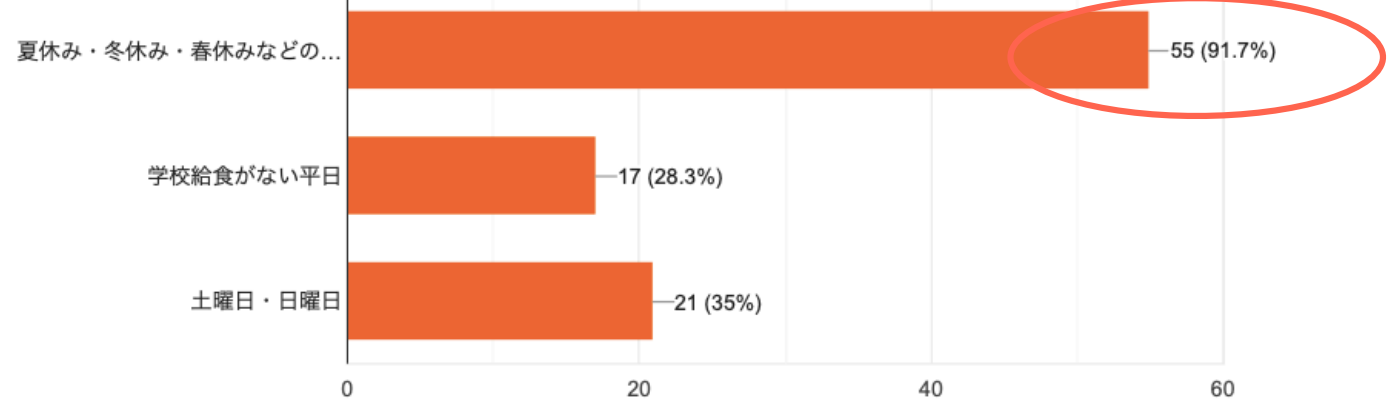
とても満足、やや満足合わせて96%



給食ランチを、今後利用するとすれば、どんな時に利用したいですか？（複数回答可）

60件の回答

夏休みなどの長期休暇時に再び利用したい92%



5.給食ランチ利用者の声（利用者アンケートの結果）

- 私自信あまり料理が得意な方ではないので、休校で、自分も在宅ワークでという状況で、お昼の準備が億劫で…。そんな時活動を知り、飛び付きました！本当に助かりました。水曜日、土曜日のお昼を準備しなくていいんだと、思うだけで気分が楽でした！今度は何かお手伝いさせて下さい。次回の給食楽しみにしています。このままコロナが落ち着いてくれますように。お互い気を付けましょう。
- すごいボリュームが多くて、子どもも親も大満足で食べました！ありがとうございました。
- 今回の長期休校に伴い、自分の平日の仕事を主人が休みの土日に振替して乗り切りました。私も、主人も昼食は麺やパン等にしがちで、明らかに野菜不足でした。野菜がたくさん入った給食ランチは嬉しかったです。
そして、お昼の準備&片付けがないということで時間と気持ちに余裕ができました。
- 子どもだけでも、受け取りに行けるということが働いている親には、とても助かりました。それはやってくれている方々を信頼できているということや、SNSで詳しい情報を頂けたことが理由です。これから給食ランチだけでなく、色んな分野でも、このような助け合いの輪が広がることを願っています。

給食ランチのねらいや特徴、思いは伝わっている。

6.給食ランチの振り返り・まとめ

◎休校中の親子のお昼ごはんサポートの取組に、たくさんの共感と支援が集まった。

○調理をまつや食堂に委託できたこと、スタッフにも交通費程度の謝礼をお渡しできる形で組み立てたので、無理なく、週2回、1回平均56食の給食ランチを提供することができた。他校区に広げること可能な仕組みとなっている。

※参考：県内子ども食堂の73%が週1回以下の開催
(コロナ感染拡大前の状況)

○大人用日替わり160食分をまつや食堂に対する飲食店売上支援ができた。

○販売価格350円でも、利用者の満足度は高く、ねらいや思いは伝わっていた。

○田迎西校区自治会・子ども会など地域の協力があり、スタッフ4名のうち3名が校区の保護者であることが利用者の信頼につながった。

○同様の取り組みを長期休暇中にも求められている。

その他

○提供場所の田迎公民館がわかりづらく、車で行きにくいという声をいただいた。車のアクセスの良い場所を検討する。

○キッチンカーで出向いて公園でお渡しする案があったが、公園の許可が下りなかった。

○弁当スタイルでの提供の場合、保健所許可のある調理場での調理が必要で、子ども食堂は大部分が保健所許可なしの調理場だったため、子ども食堂で調理する案は実現できなかった。



7.収支報告・寄付のお願い

● 収入

売上 子ども用339食×350円＝118,650円

大人用160食×500円＝80,000円

寄付・協賛（個人）5,100円

収入合計 203,750円

● 支出

調理委託費

子ども用339食×170円＝57,630円

飲食店売上支援支払い

大人用160食×500円＝80,000円

容器詰め作業場所代

880円×2h×6回＝10,560円

消耗品代

容器代 20円×339食＝6,780円

プラカップなどその他消耗品代＝3,080円

保険代 5,000円

広報・事務費 7,000円

スタッフ謝礼 1000円×4人×6回＝24,000円

ガソリン代 5,000円

企画・コーディネート費 6,000円

支出合計 205,050円

収入－支出＝▲1,300円

給食ランチは、休校中の3食の食事作りが大変！
3食のうち1食でもサポートする仕組みが欲しい！
という、子育て中の母親の切実な声から始まった
ものです。今後は、この仕組を熊本市内の別の地
域へ広げ、長期休暇中の提供に結びつけていき
たいと考えています。

「親子のお昼ごはんサポートの仕組みが自分
が住む地域にも欲しい」、「飲食店として協
力したい」と考える人なら誰でも参加でき
る仕組みとして、さらにブラッシュアップ
させていきたいと考えています。趣旨に賛
同いただける方のご寄付や食材支援を
どうぞよろしくお願いいたします。

主催団体名：HAPPY PARK プロジェクト

所在地：熊本市南区出仲間4-20-8

E-mail：happyparksmile@gmail.com

webサイト：<https://happyparksmile.jimdofree.com>

連絡先：代表 大橋 益由規 (090-2399-6338)

ご寄付振込先：ゆうちょ銀行【店名】七一八【店番】718

【種目】普通預金【口座番号】3811265

【口座名義】ハッピーパーク